



АДМИНИСТРАЦИЯ ГОРОДА ПЕРМИ
ДЕПАРТАМЕНТ ЗЕМЕЛЬНЫХ ОТНОШЕНИЙ

РЕШЕНИЕ

о размещении объектов № 757 от 31.05.2018

г. Пермь, ул. Сибирская, 15

Департамент земельных отношений Администрации города Перми в соответствии с пунктом 3 ст. 39.36 Земельного кодекса Российской Федерации, Положением о порядке и условиях размещения объектов на землях или земельных участках, находящихся в государственной или муниципальной собственности, на территории Пермского края без предоставления земельных участков и установления сервитутов, утвержденным Постановлением Правительства Пермского края от 22.07.2015 № 478-п

разрешает ОАО «МРСК Урала» (ИНН 6671163413, ОГРН 1056604000970, место нахождения: 620026, Свердловская область, г. Екатеринбург, ул. Мамина-Сибиряка, 140).

способ размещения объекта: подземный

размещение объекта КЛ 6 кВ и реконструкция РУ 6 кВ ПС Гудково, для электроснабжения жилого квартала по адресу: Пермский край, г. Пермь, участок ограниченный ул. Углеуральской, ул. Боровой, ул. Энгельса, ул. Гатчинской (кадастровый номер земельного участка 59:01:4410746:124)

на землях: государственная собственность на которые не разграничена

на срок 1 год

местоположение Пермский край, г. Пермь, Дзержинский район, ул. Гатчинская

Территория, согласно схеме, расположена в зонах с особым условием использования территории: охранный зона тепловой трассы; охранный зона объектов электросетевого хозяйства; приаэродромная территория аэродрома аэропорта Большое Савино; в зоне ограничения высотности – не более 13,5 м.

ОАО «МРСК Урала»:

1. соблюдать порядок использования земельных участков, установленный Постановлением Правительства Российской Федерации от 24.02.2009 № 160 «О порядке установления охранных зон объектов электросетевого хозяйства и особых условий использования земельных участков, расположенных в границах таких зон»;

2. соблюдать правила охранных зон воздушного пространства, установленные Постановлением Правительства Российской Федерации от 11.03.2010 № 138 «Об утверждении Федеральных правил использования воздушного пространства Российской Федерации»;

3. соблюдать правила охраны коммунальных тепловых сетей, утвержденные Приказом министерства архитектуры, строительства и жилищно-коммунального

хозяйства Российской Федерации от 17 августа 1992 № 197 «О типовых правилах охраны коммунальных тепловых сетей»;

4. в соответствии с пунктом 7(2) Положения о порядке и условиях размещения объектов на землях или земельных участках, находящихся в государственной или муниципальной собственности, на территории Пермского края без предоставления земельных участков и установления сервитутов, утвержденного Постановлением Правительства Пермского края от 22.07.2015 № 478-п, представить в департамент земельных отношений администрации города Перми в течении 1 месяца с момента размещения объектов материалы контрольной геодезической съемки размещенных объектов на бумажном и электронном носителях на безвозмездной основе.

В соответствии со статьей 20¹ Закона Пермского края от 14.09.2011 № 805-ПК «О градостроительной деятельности в Пермском крае» ОАО «МРСК Урала»:

1. Не позднее чем за 10 рабочих дней до начала строительства и реконструкции безвозмездно передает в департамент градостроительства и архитектуры администрации города Перми один экземпляр копий разделов проектной документации, предусмотренных пунктом 1 части 12 статьи 48 Градостроительного кодекса Российской Федерации;

2. В течение 10 рабочих дней после окончания работ по строительству, реконструкции безвозмездно передает в департамент градостроительства и архитектуры администрации города Перми схему, отображающую расположение объекта и сетей инженерно-технического обеспечения, подписанную застройщиком (техническим заказчиком).

Приложение:

Схема предполагаемых к использованию земель или части земельного участка (на 1 л. в 1 экз.).

И.о. заместителя начальника отдела
предоставления земельных участков



Н.В. Царегородцева

Схема предполагаемого использования земель или части земельного участка

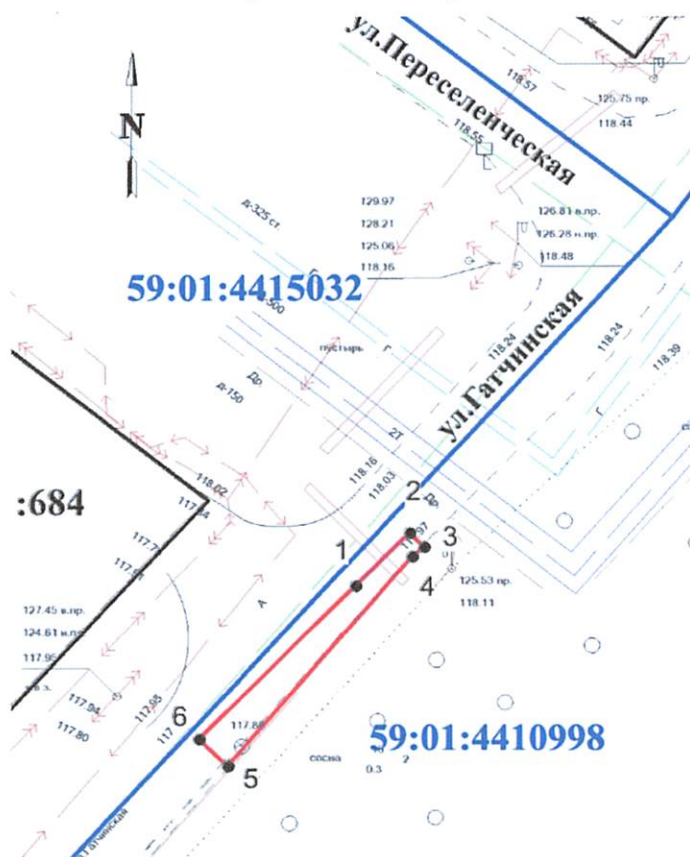
Объект: Строительство КЛ 6 кВ и реконструкция РУ 6 кВ ПС Гудково для электроснабжения жилого квартала по адресу: Пермский край, г. Пермь, участок ограниченный ул. Углеуральской, ул. Боровой, ул. Энгельса, ул. Гатчинской (кад. номер зем. участка 59:01:4410746:124)

Местоположение: г. Пермь, Дзержинский район, ул. Гатчинская

Площадь земель 37 кв.м.

Категория земель: земли населенных пунктов

Разрешенное использование:



М 1:500

Ведомость координат

№ точки	Координаты, м	
	X	Y
1	516183,66	2228323,35
2	516187,16	2228326,90
3	516186,21	2228327,84
4	516185,59	2228327,06
5	516171,80	2228315,06
6	516173,61	2228313,17
1	516183,66	2228323,35

Условные обозначения

- граница кадастровых кварталов
- кадастровый номер кадастрового квартала
- кадастровые номера земельных участков
- границы смежных земельных участков
- границы формируемого земельного участка, обозначение и номера поворотных точек

Заявитель ОАО "МРСК-Урала:

(подпись, расшифровка подписи)

/Широких О.Л./

